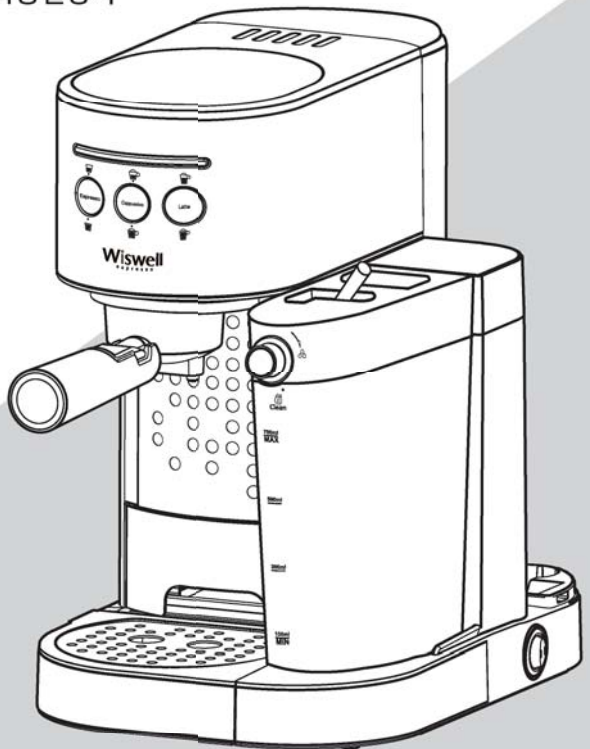


Wiswell

ESPRESSO LATTE MACHINE

WC2500B

위즈웰 에스프레소 라테 머신 사용설명서



본 제품은 사용전 반드시 설명서를 숙지하신 후 설치하여 사용하시기 바랍니다.
설명서와 다르게 사용하여 발생한 물질적, 신체적 피해에 대해서는 보상받을 수 없습니다.

목차

01. 제품 소개	1
02. 사용 시 주의사항	2~3
03. 각 부의 명칭 및 구성품	4
04. 기능 버튼 사용법	5
05. 제품 사용 방법	6~7
06. 커피 추출 방법	8~11
07. 세척 및 보관 방법	12~14
08. 문제 발생 시 확인방법	15
09. 위즈웰 공식 홈페이지/커뮤니티/협찬	16
10. 제품 사양 및 품질 보증서	17

Espresso Latte Machine

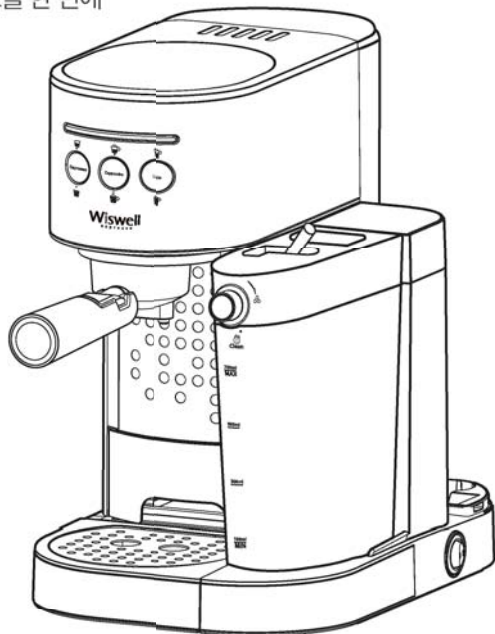
WC2500B

위즈웰 에스프레소 라테 머신

KEY point

감각적인 주방을 살리는
세련된 디자인과 편리하고 간편하게
사용할 수 있는 작동법 및 구조로
설계되었습니다.

- 원터치 방식으로 다양한 음료를 한 번에
- 15 Bar 고압력 추출
- 세련된 디자인
- 편리한 세척



⊗ 사용 시 주의사항

ⓘ 안전을 위해 꼭 지켜주세요!

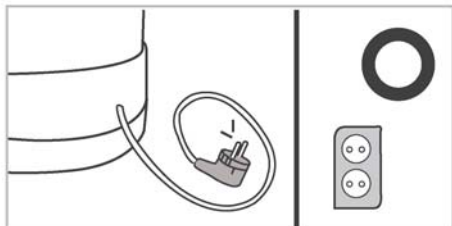
- ※ 제품 사용 전 본 설명서 내용을 잘 확인하여 올바르게 사용하시기 바랍니다.
- ※ 이 설명서를 무시하고 제품을 잘못 취급할 경우, 사용자가 사고 또는 화상을 입을 수 있습니다.
- ※ 아래의 경고와 주의사항은 제품을 안전하고 정확하게 사용하여 예상치 못한 위험이나 손해를 예방하기 위한 것이므로, 반드시 자세히 읽은 후 사용해 주십시오.

ⓘ 경고 심각한 상해나 사망이 발생할 가능성이 있는 경우

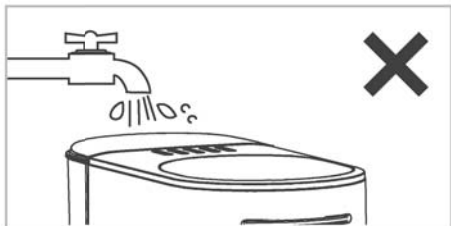
- 본 제품은 220V 전용 제품이므로 반드시 전용 콘센트에 꽂아 주십시오.
- 본 제품은 가정용으로 제작되었습니다. 상업적 또는 적절하지 못한 사용으로 문제가 발생할 경우 제조사에서 책임을 지지 않습니다.
- 한 개의 콘센트에 여러 전기 제품을 동시에 꽂아 사용하지 마십시오. **감전, 화재 및 사고의 위험이 있습니다.**
- 전원 코드가 무거운 물건에 눌리거나 뜨거운 표면에 닿지 않도록 주의해 주십시오. **고장, 화상 및 감전의 위험이 있습니다.**
- 벗겨진 코드나 파손된 플러그는 즉시 사용을 중지하고 당사 A/S 고객센터에서 수리 받은 후 사용해 주십시오. **임의로 수리 시 제품의 고장, 화상 및 화재의 위험이 있습니다.**
- 제품의 고장 또는 오작동 시에는 당사의 A/S 고객센터로 문의해 주십시오. 고장, 화상 및 감전의 위험이 있으므로 제품을 직접 분해하지 마십시오.
- 제품 위에 올라가거나 충격을 가하지 마십시오. **고장 및 파손의 원인이 됩니다.**
- 제품이 테이블이나 카운터에서 떨어졌을 때에는 바로 사용하지 마시고, 반드시 당사의 A/S 고객센터에서 검사를 통해 안전하다는 확인을 받은 이후에 사용해 주십시오.
- 제품과 가까운 곳에 가연성 혹은 인화성 물질 등을 보관하거나 사용하지 마십시오. **폭발, 화재 및 감전의 위험이 있습니다.**
- 제품은 직사광선을 피해 보관하고 가스레인지, 전열기구 등에 가까이 두지 마십시오. **화재 및 고장의 원인이 됩니다.**
- 제품 사용 중 누전 차단기가 작동할 경우 즉시 사용을 멈추고 당사의 A/S 고객센터로 연락해 주십시오. **감전의 우려가 있습니다.**
- 젖은 손으로 콘센트나 플러그를 만지면 화재 및 감전의 위험이 있을 수 있습니다. 전원 플러그의 핀과 접촉부에 먼지, 물 등이 묻어 있을 경우 잘 닦은 후 사용해 주십시오.
- 제품은 반드시 적절한 세척을 통해 이물질을 제거한 후 건조시켜 보관해 주십시오.
- 아이들이 제품을 가지고 놀지 않도록 주의를 기울여 주십시오.
- 본 제품은 거동이 불편하거나 인지능력에 어려움을 겪고 계시는 분 또는 사용 경험이나 관련 지식이 부족한 분이 사용할 경우 위험할 수 있습니다. 안전을 위해 보호자나 도움을 줄 수 있는 분과 함께 사용해 주십시오.

⊗ 사용 시 주의사항

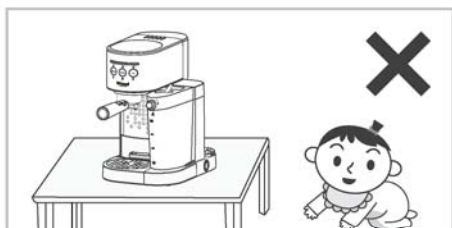
ⓘ 주의 부상 또는 제품 손상이 발생할 가능성이 있는 경우



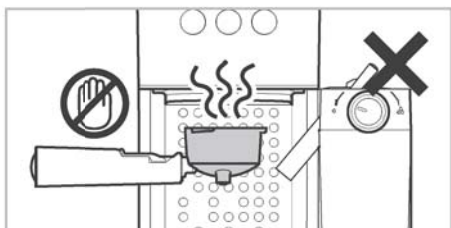
사용을 끝낸 후에는 즉시 플러그를 뽑아주십시오.



제품 전체를 물이나 기타 액체에 담그지 마십시오.



어린이의 손이 닿지 않는 장소에 보관 및 사용해 주십시오.

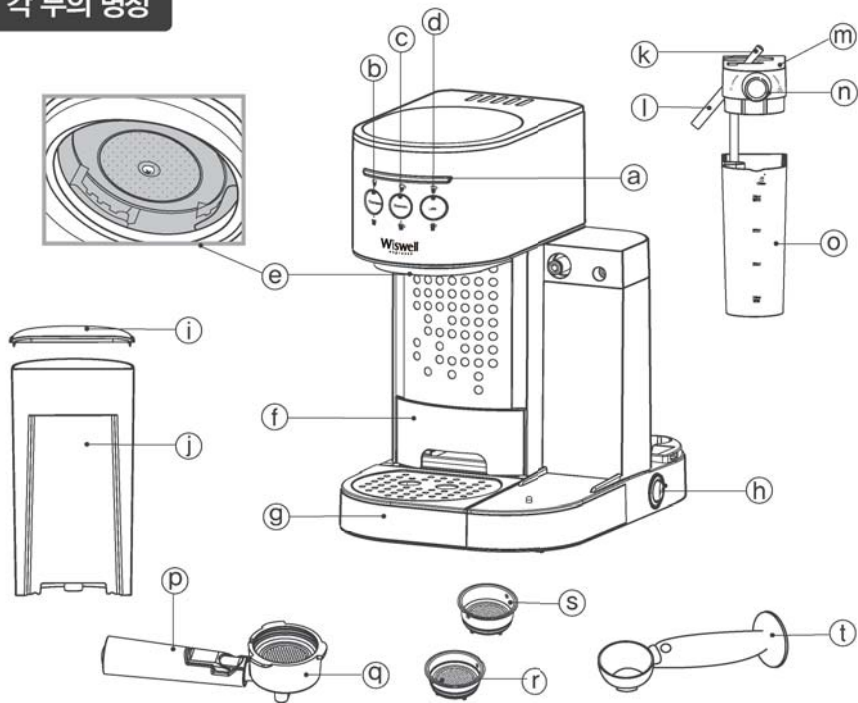


필터 바스켓은 충분히 식혀준 후 제거해 주십시오.

- 제품을 조립, 분해하거나 세척하기 전 반드시 전원 스위치를 끄고 전원 플러그를 콘센트에서 분리해 주십시오.
- 작동 중에는 절대 제품을 들거나 이동하지 마십시오.
- 전원 코드와 전원 플러그 및 제품 본체는 절대 물이나 다른 액체에 담그지 마십시오.
감전, 화재 및 상해의 위험이 있습니다.
- 커피 추출 중, 추출 후에는 필터 홀더와 제품이 매우 뜨거우므로 화상에 주의하시기 바랍니다.
필터 바스켓은 충분히 식혀준 후 제거해 주십시오.
- 권장량 이상의 물이나 커피 가루를 사용할 경우 **제품 손상 및 화상의 위험이 있을 수 있습니다.**
- 본 제품은 분쇄된 커피 가루만 사용 가능하며, 기타 다른 식품 및 첨가 식품을 사용할 경우 **제품 고장의 원인이 될 수 있으므로 주의해 주십시오.**
- 제품 사용 중에는 자리를 비우지 마십시오.
- 반드시 냉수만 사용해 주십시오. 미지근하거나 뜨거운 물을 사용할 경우 과열로 인한 제품 고장의 원인이 될 수 있습니다.
- 제품의 작동이 완전히 멈추기 전까지 물통의 물을 제거하지 마십시오.
- 제품 구성품을 분리하기 전 세 개의 전원 표시등이 모두 켜져 있는지 확인 후, 전원 스위치의 "0"를 눌러 전원을 끄고 전원 플러그를 분리해 주십시오.
- 반드시 본 제품의 구성품을 사용해 주십시오. 타제품의 구성품을 임의로 사용할 경우 **화재의 위험이나 감전 및 누전의 원인이 될 수 있습니다.**
- 제품은 테이블이나 평평한 바닥 위에 설치해 주십시오. 경사진 곳에 잘못 설치하여 사용할 경우 **신체 상해 및 제품 고장의 원인이 될 수 있습니다.**
- 온도가 높거나 낮은 곳, 습기가 많은 곳, 직사광선이 직접 닿는 곳에 설치하지 마십시오.

각 부의 명칭 및 구성품

각 부의 명칭



- ① 전원표시등 ② 에스프레소 버튼 ③ 카푸치노 버튼 ④ 라테 버튼 ⑤ 그룹 헤드
 ⑥ 컵 높이 조절 받침대 ⑦ 물받이 받침대 ⑧ 전원스위치 ⑨ 물통 뚜껑 ⑩ 분리형 물통
 ⑪ 스팀 조절 레버 ⑫ 스팀 튜브 ⑬ 우유통 뚜껑 ⑭ 우유거품 조절 다이얼 ⑮ 분리형 우유통
 ⑯ 포터 필터 ⑰ 필터 홀더 ⑱ 싱글 필터 바스켓 ⑳ 더블 필터 바스켓 ㉑ 탬퍼(스푼 일체형)

구성품 재질

물통 뚜껑 - ABS(아크릴로니트릴,부타디엔,스티렌 공중합체)
 분리형 물통(1.2L) - AS(아크릴로니트릴, 스티렌 공중합체)
 + PP(폴리프로필렌)+스테인레스제 + 고무재(실리콘)
 포터 필터 바디 - PP(폴리프로필렌)
 포터 필터 홀더 - 알루미늄제 + PP(폴리프로필렌)
 그룹 헤드 - 스테인레스제 + 알루미늄제 + PA(폴리아미드)
 + 고무재(실리콘)

분리형 우유통(0.7L) - AS(아크릴로니트릴, 스티렌 공중합체)
 스팀 튜브 - 스테인레스제
 우유통 내부 튜브 - PP(폴리프로필렌)

싱글/더블 필터 바스켓 - 스테인레스제 + PP(폴리프로필렌)
 + 고무재(실리콘)

탬퍼 - PP(폴리프로필렌)

| 기능 선택 버튼

버튼 기능



■ Espresso

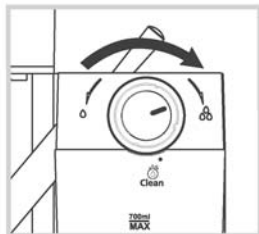
- A. Espresso 버튼을 한 번 누르면 싱글샷, 두 번 누르면 더블샷을 추출할 수 있습니다.
- B. Espresso 버튼을 3초간 누르면 연속 추출이 가능하여 원하는 양만큼 추출하여 드실 수 있습니다. 버튼을 다시 한 번 누르면 추출 중에도 작동을 멈출 수 있습니다.
- C. 추출이 완료되면 전원 표시등의 불은 자동으로 꺼집니다.

TIP

연속 추출이 아닌 기본 싱글샷/더블샷 추출 중에도 설정된 양보다 적은 양을 추출하고자 할 경우에는 Espresso 버튼을 눌러 추출을 멈출 수 있습니다.

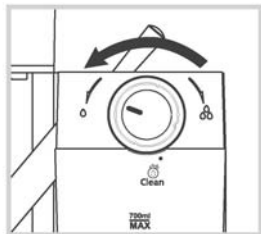
■ Cappuccino & Latte

- A. Cappuccino 또는 Latte 선택 후, 버튼을 한 번 누르면 싱글샷, 두 번 누르면 더블샷을 추출할 수 있습니다.
- B. 우유통 뚜껑부의 우유 거품 조절 다이얼을 오른쪽(우유 거품 양 많게) 또는 왼쪽(우유 거품 양 적게)으로 돌려 거품의 양을 조절할 수 있습니다.
※ 우유 거품 추출 중에도 다이얼을 사용하여 양 조절을 할 수 있습니다.



◀ 우유 거품
양 많게!

우유 거품 ▶
양 적게!



- C. 추출이 완료되면 전원 표시등의 불은 자동으로 꺼집니다.

TIP

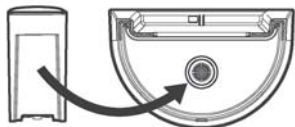
Cappuccino 버튼을 3초간 누르면 우유 거품 연속 추출이 가능하여 다양한 음료를 손쉽게 만들어 드실 수 있습니다. 원하는 양을 추출한 후 버튼을 다시 누르시면 추출 중에도 작동을 멈출 수 있습니다.

제품 사용 방법

처음 사용 전 확인사항

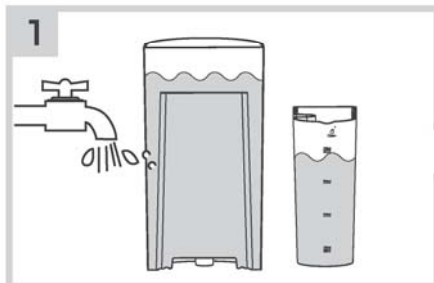
❗ 제품을 처음 사용하기 전에 모든 부품을 깨끗하게 씻어주십시오.

1. 제품의 기본 구성품이 모두 동봉되어 있는지 확인해 주십시오.
2. 부착된 포장재(스티커, 비닐 등)를 모두 제거한 다음 물통, 우유통, 포터 필터, 필터 바스켓, 탬퍼 등 세척 가능한 액세서리는 모두 깨끗하게 세척해 주십시오.
3. 물통 하단의 빨간색 고무마개는 반드시 제거한 다음 사용해 주십시오.

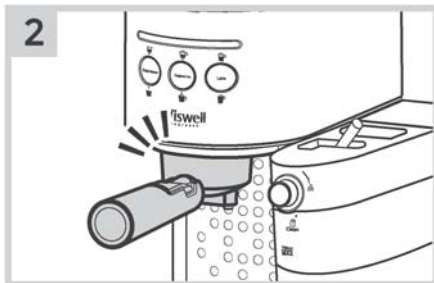


※ 액세서리 장착 방법 및 버튼 사용에 관한 자세한 사용 방법은 해당 페이지를 참고해 주십시오.

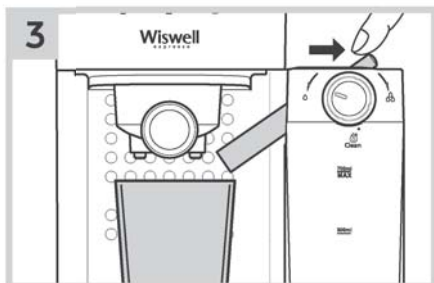
4. 아래 방법에 따라 제품 내부를 세척한 다음 사용해 주십시오.



세척한 물통과 우유통에 물을 채워 제품에 장착해 주십시오.

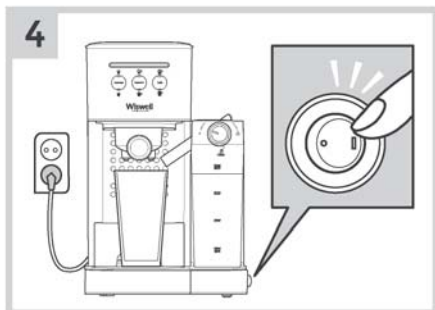


커피 가루를 넣지 않은 포터 필터를 그룹 헤드에 장착해 주십시오.

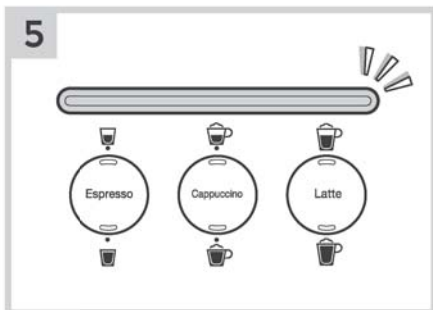


물받이 받침대 위에 적당한 사이즈의 컵을 올려준 다음 스팀 튜브는 컵 안쪽을 향하도록 방향을 조절해 주십시오.

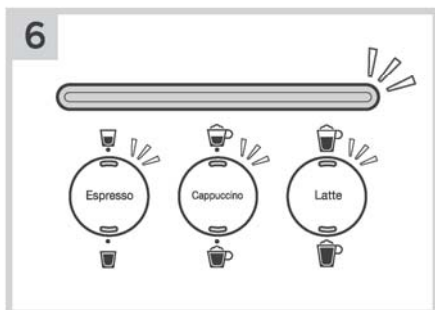
제품 사용 방법



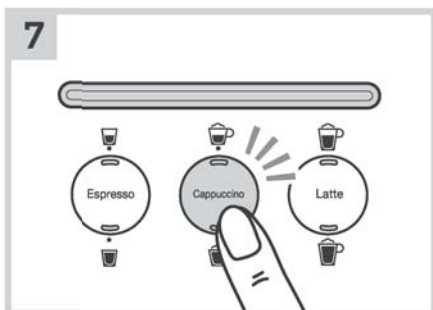
전원 플러그를 콘센트에 연결한 다음 전원 스위치를 “I” 방향으로 눌러 전원을 켜 주십시오.



상단 전원 표시등에 파란색 불이 점멸 하면서 약 1분가량 예열이 시작됩니다.



예열이 완료되면 전원 표시등과 메뉴 버튼에 모두 불이 들어오며 바로 사용할 수 있는 상태가 됩니다.



Cappuccino 버튼을 2번 눌러 내부 세척을 진행해 주십시오.

※ 동일한 방법을 2회 반복하여 세척한 후 커피를 추출해 주시기 바랍니다.

5. 제품의 수명을 위해 사용 후 항상 깨끗하게 세척하여 보관해 주십시오.

제품 사용 방법

커피 추출 방법

1. 물 채우기

A. 물통을 분리하여 물을 채운 다음 제자리에 알맞게 **장착**해 주십시오.



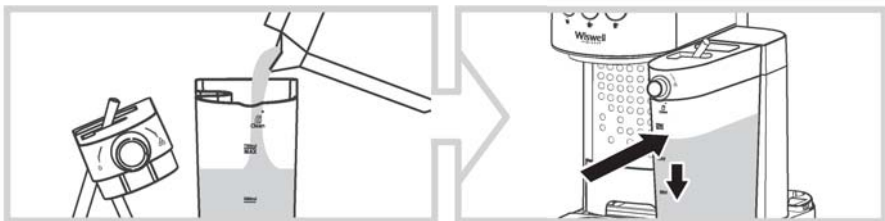
※ 주의사항

- MIN.200 ~ MAX.1200ml 까지 **적당량**을 넣어 주십시오.
- 반드시 **냉수**만 사용해 주십시오. 미지근하거나 뜨거운 물을 사용할 경우 **과열**로 인해 제품 고장의 원인이 될 수 있습니다.

2. 우유 채우기

A. Cappuccino나 Latte를 만들 때에는 우유통을 분리한 다음 뚜껑을 열어 **MIN.100 ~ MAX.700ml** 까지 알맞은 양의 **차가운 우유**를 넣어주십시오.

B. 우유통을 제자리에 알맞게 **장착**해 주십시오.



3. 커피 가루 채우기

A. 알맞은 사이즈의 **포터 필터 바스켓**을 선택하여 포터 필터에 **장착**한 다음 커피 가루를 채워주십시오.

※사이즈 선택



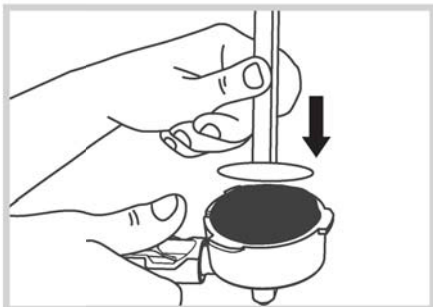
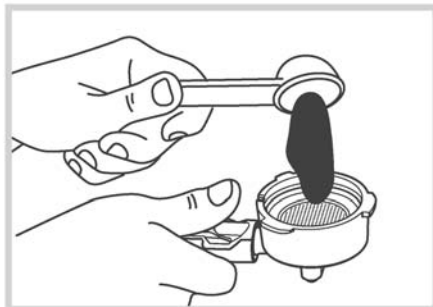
싱글 필터 바스켓-에스프레소 싱글샷(35ml)



더블 필터 바스켓-에스프레소 더블샷(70ml)

제품 사용 방법

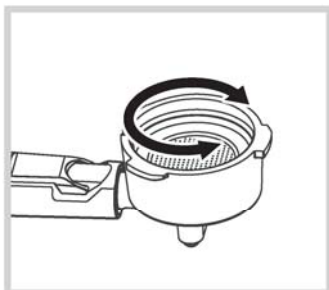
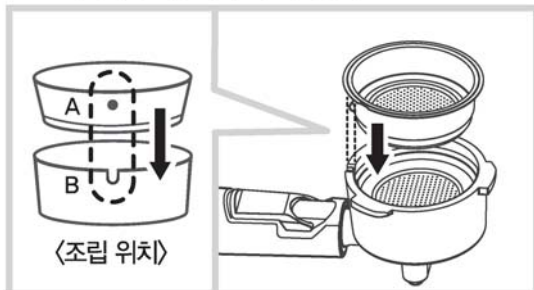
B. 탬퍼를 사용해 커피 가루를 단단하고 고르게 눌러주십시오.



※ 주의사항

- 커피 가루의 양은 필터의 MAX를 넘지 않도록 해 주십시오.
- 커피 가루가 넘쳐 주위에 묻어나지 않도록 잘 눌러주십시오.

■ 포터 필터 바스켓 탈착 방법



1) 위 그림과 같이 선택한 필터 바스켓의 튀어나온 부분이 필터 홀더의 홈과 일치하도록 장착해 주십시오.

2) 필터 바스켓을 오른쪽 또는 왼쪽으로 돌려주십시오.

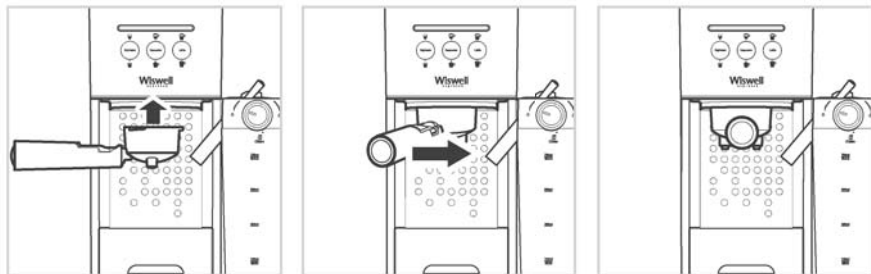
※ 주의사항

- 필터 바스켓 탈착 시에는 장착 방법과 반대로 필터 바스켓의 A부분을 필터 홀더의 B부분과 일치선이 되도록 돌려준 다음 분리해 주십시오.
- 사용 완료 후 제품이 매우 뜨거우므로 반드시 충분히 식혀준 다음 분리해 주십시오.

커피 추출 방법

4. 포터 필터 장착하기

- A. 커피 가루가 채워진 포터 필터를 준비해 주십시오.
8페이지의 “커피 가루 채우기” 참고.
- B. 포터 필터의 바디를 잡고 9시 방향에 맞춰 그룹 헤드에 장착해 주십시오.
- C. 9시 방향에서 시계 반대 방향으로 천천히 돌려 포터 필터 바디가 6시 방향을 향할 때까지 완전히 돌려 장착해 주십시오.



※ 주의사항

- 포터 필터는 그룹 헤드에 제대로 장착되어야 합니다. 만약 포터 필터가 6시 방향까지 돌아가지 않을 경우 A/S 고객센터로 문의해 주십시오.

■ 컵 사이즈 선택

아래의 표는 제품에 기본으로 설정되어 있는 추출 양입니다.
추출하고자 하는 양에 따라 컵 사이즈를 조절해 주십시오.

BEVERAGE		AMOUNT
Espresso	Single (☺)	35ml
	Double (☺☺)	70ml
Cappuccino	Single (☺☺)	170ml
	Double (☺☺☺)	285ml
Latte	Single (☺☺☺)	340ml
	Double (☺☺☺☺)	425ml

커피 추출 방법

■ 컵 받침대 높이 조절

스팀 튜브는 반드시 컵 안을 향하게 조절되어야 하며, 높이가 낮은 컵을 사용할 때에는 **컵 받침대**를 꺼내 컵을 올려 사용해 주십시오.

높이가 낮은 컵을 컵 받침대를 사용하지 않고 추출할 경우 우유 거품이 튀어 주변이 지저분해질 수 있으므로 주의해 주십시오.

5. 커피 추출하기

- A. 전원 플러그를 콘센트에 연결한 다음 전원 스위치를 “I” 방향으로 눌러 전원을 켜 주십시오.
- B. 상단 전원 표시등에 파란색 불이 점멸하면서 약 1분가량 예열이 시작됩니다. 예열이 완료되면 **전원 표시등**과 **메뉴 버튼**에 모두 불이 들어오며 원하는 커피를 추출할 수 있습니다.

Espresso Latte Machine

WC2500B

위즈웰 에스프레소 라테 머신

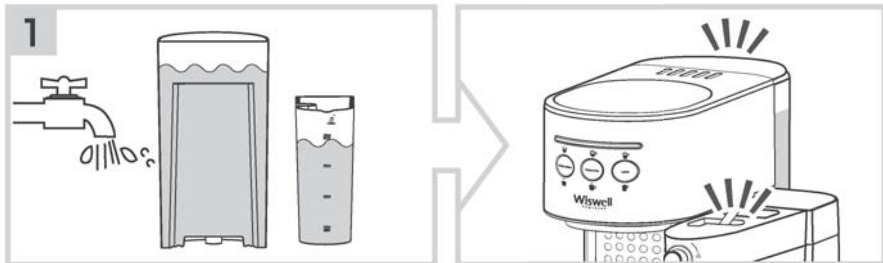


세척 및 보관 방법

❗ 세척 하기 전, 항상 전원 플러그를 콘센트에서 분리하고 열을 식혀 주십시오.

1. 우유통, 스팀 튜브 세척 방법

우유통과 스팀 튜브는 제품 사용 후 바로 세척해 주셔야 잔여물로 인한 스팀 튜브 막힘을 피할 수 있습니다.



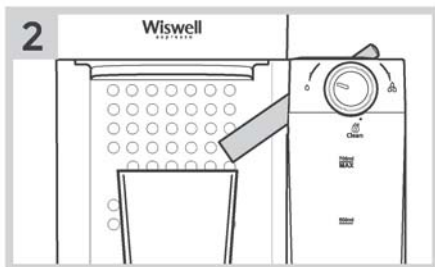
커피 추출 후 남은 우유는 버린 다음 물통과 우유통에 적당한 양의 물을 채워주십시오.



옆 그림과 같이
우유통은 위로 들어 올리면서
당기듯이 빼 주시면 쉽게 분리됩니다.

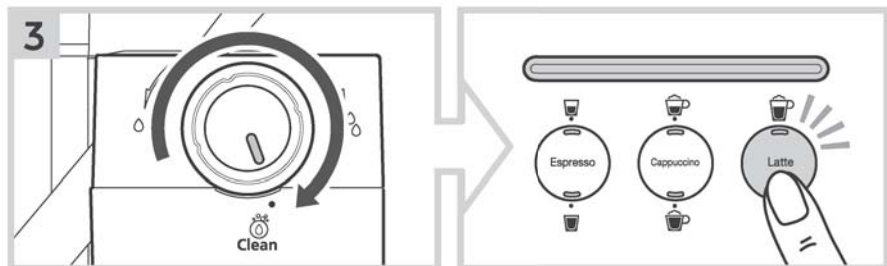
※ 주의사항

- 우유통의 우유는 장기 보관이 불가능하므로 사용 시 적당량의 우유를 넣어 주십시오.
- 제품에 남아있는 침전물을 제거하기 위한 과정으로 생수 또는 수도물만 사용해 주십시오.

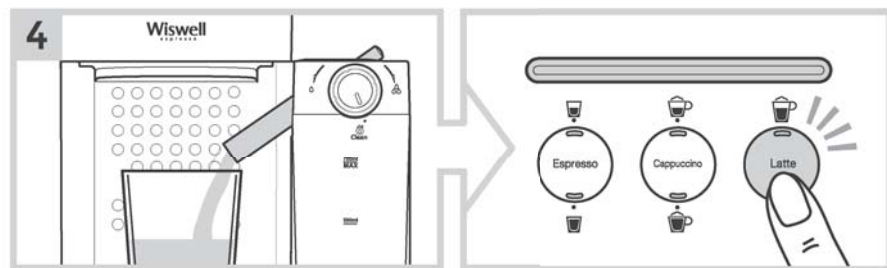


큰 사이즈의 컵을 스팀 튜브 아래에
놓아주십시오.

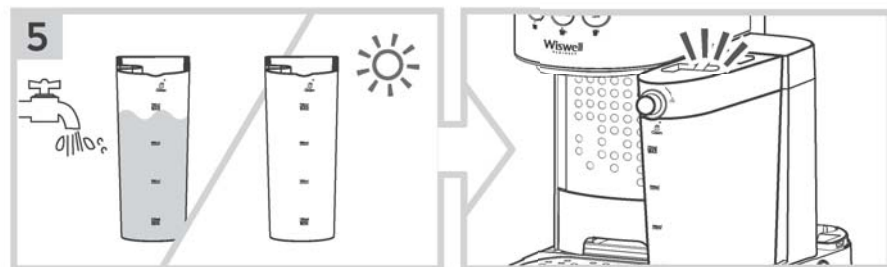
세척 및 보관 방법



스팀 조절 다이얼을 “Clean” 으로 돌려준 다음 “Latte” 버튼을 3초간 눌러 주십시오.



스팀 튜브를 통해 우유 잔여물이 빠져 나온다. 깨끗한 물이 나오면 다시 “Latte” 버튼을 눌러 작동을 멈춰주십시오.



우유통은 분리하여 세척한 다음 완전히 건조시킨 후 제품에 장착하여 보관해 주십시오.

※ 주의사항

- 세척 시 스크래치가 생길 수 있으므로 연마제 또는 거친 수세미를 사용하지 마십시오.
- 우유통 뚜껑은 물에 담그지 마시고, 젖은 부드러운 천으로 닦아주십시오.

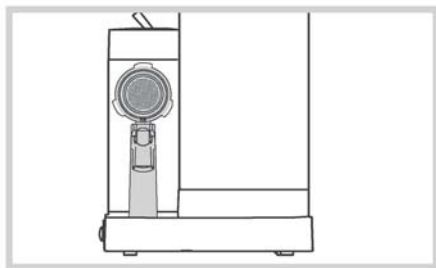
세척 및 보관 방법

2. 그룹 헤드 세척

- A. 전원 스위치를 끈 다음 **전원 플러그**를 콘센트에서 분리해 주십시오.
 - ※ 커피 추출 직후 제품 상단과 금속 부분이 뜨거울 수 있으므로 완전히 식은 후 사용해 주십시오.
- B. 포트 필터에 장착된 **필터 바스켓**을 분리한 다음 커피 가루를 제거하고 따뜻한 물로 세척해 주십시오.
 - ※ 세척 시, 식기세척기를 사용하지 마십시오.
- C. **그룹 헤드** 주위에 남아있는 커피 잔여물은 물기가 있는 천으로 닦아주십시오.
- D. 커피 가루를 넣지 않은 상태에서 **Espresso** 버튼을 한 번 눌러준 다음 자동으로 멈출 때까지, 물만 단독으로 추출해 **커피 잔여물** 모두 세척해 주십시오.
 - ※ 물통은 사용 후 남은 물을 모두 버린 다음 부드러운 세제로 세척하여 **완전히 건조**해 주십시오.

3. 본체 세척

- A. 물기가 있는 **부드러운 천**으로 본체를 닦아 주십시오.
 - 연마제나 거친 수세미를 사용하지 마십시오.
- B. 세척 후 완전히 건조된 포트 필터는 그룹 헤드에 장착하여 보관할 경우 패키징에 문제가 생길 수 있으므로 **물통 옆 지지대**에 장착하여 **보관**해 주십시오.



※ 주의사항

- 본체는 절대 물에 담그지 마십시오.

문제 발생 시 해결 방법

1. A/S 접수 전 아래의 사항을 먼저 확인해 주십시오.
2. 해결 방법에 따라 확인했음에도 문제가 발생하거나, 아래의 항목 이외의 문제점이 발생한 경우 고객센터로 문의해 주십시오.

문제점	원인	해결방법
커피가 추출되지 않을 때	<ol style="list-style-type: none"> 1. 물통에 물이 MIN 이하이거나 없는 경우 2. 커피 가루 입자가 너무 작을 경우 3. 필터 바스켓에 너무 많은 양의 커피 가루를 넣은 경우 4. 전원 스위치가 켜져 있지 않거나 전원 플러그 연결이 되어 있지 않은 경우 5. 버튼을 눌러도 작동이 되지 않는 경우 6. 커피 가루를 탬퍼로 너무 압축한 경우 	<ol style="list-style-type: none"> 1. 물통에 물을 채워주십시오. 2. 너무 작은 입자의 커피 가루를 사용하지 마십시오. 3. 필터 바스켓의 MAX까지 커피 가루를 채워주십시오. 4. 전원 플러그를 연결하고 전원을 켜주십시오. 5. 예열 중에는 버튼을 눌러도 작동하지 않으므로 예열 완료 후 다시 커피를 추출해 주십시오. 6. 필터 바스켓에 커피 가루를 다시 담아 적당한 힘으로 탬핑해 주십시오.
커피가 그룹 헤드 주위로 새어 나올 때	<ol style="list-style-type: none"> 1. 포터 필터가 제대로 장착되지 않은 경우 2. 커피 가루가 포터 필터 주위에 붙어 있을 경우 3. 많은 양의 커피 가루를 넣은 경우 	<ol style="list-style-type: none"> 1. 포터 필터를 설명서에 명시된 방향에 맞춰 정확하게 장착해 주십시오. 2. 항상 깨끗이 닦아주십시오. 3. 적당량의 커피 가루를 넣어주십시오.
우유 거품이 나오지 않을 때	<ol style="list-style-type: none"> 1. 스팀이 나오지 않을 경우 2. 우유가 충분히 차갑지 않은 경우 3. 스팀 튜브가 막힌 경우 	<ol style="list-style-type: none"> 1. 충분한 양의 물을 넣어주십시오. 2. 카푸치노, 라테를 만들기 전 차가운 우유를 용기에 채워주십시오. 3. 설명서 내용에 따라 스팀 튜브를 세척해 주십시오. 우유통과 스팀 튜브는 제품 사용 후 바로 세척해 주셔야 잔여물로 인한 스팀 튜브 막힘을 피할 수 있습니다.
너무 빨리 추출되는 경우	<ol style="list-style-type: none"> 1. 커피 가루 입자가 큰 경우 2. 포터 필터 바스켓에 충분한 양의 커피 가루가 채워지지 않은 경우 	<ol style="list-style-type: none"> 1. 충분히 그라인딩 된 커피 가루를 사용해 주십시오. 2. 충분한 양의 커피 가루를 채워주십시오.

위즈웰 공식 홈페이지/커뮤니티/공식협찬



위즈웰 쇼핑몰 <http://wiswell.co.kr>



월드가전 브랜드쇼 참가



황정민의 FM대행진 협찬



위즈웰 공식 네이버카페 <http://cafe.naver.com/wiswell>



제작 지원 협찬 요청

제품 사양

제 품 명	에스프레소 라테 머신	안 전 인 증 번 호	SU07218-16002A
모 델 명	WC2500B	정 격 전 압	220 ~ 240V, 50/60Hz
전자적합등록	MSIP-REI-JS8-CM7008T-CB	소 비 전 력	1230 ~ 1470W
제 품 크 기	(W)205 × (D)302 × (H)325mm	제 품 무 게	4.5kg(구성품 포함)

품질 보증서

본 제품은 1년간 무상 A/S가 가능하며 보증기한은 구매일로부터 1년입니다.
단, 고객과실로 판명된 경우 유상수리를 원칙으로 합니다.

- 사용법에 따르지 않아 생긴 손실, 제품의 변형 등으로 인한 고장은 무상수리가 되지 않습니다.
- 이 제품을 영업용으로 전환하여 사용한 경우에는 무상 A/S를 받을 수 없습니다.

- 위즈웰은 소비자 권익을 위해 언제든지 제품의 특성이나 구성품을 변경할 권리를 보유합니다.
- 제품 안전장치의 분해시도를 해서는 안되며, 임의 분해시 보증 혜택을 받을 수 없습니다.
- 전원선이 손상된 경우 위험을 방지하기 위해 반드시 본사 A/S 센터에서만 교체할 수 있습니다.
- 보증기간이라도 유상수리의 경우는 다음과 같습니다.

- 사용자 과실로 인한 고장 - 부당한 수리, 개조로 인한 고장 - 천재지변에 의한 고장 및 손상
- 구매 후 이동 또는 낙하 등에 의한 고장 - 본 사용설명서에 명시된 주의사항 불이행으로 인한 고장

제 품 명	에스프레소 라테 머신			보증기간	
모 델 명	WC2500B				
구입일자	년	월	일		
보증기간	년	월	일		
고객주소				성명:	
				전화:	
구 입 처	상호:				성명:
	주소:				전화:

- 수입원/판매원 : (주)중산물산 • 주소 : 서울시 관악구 남부순환로 1685 기광빌딩
- A/S문의 : 02)872-8045~6

본 제품은 국내용으로 일반 가정에서만 사용하도록 제작 되었습니다.
제품 및 구성품의 외관과 규격은 제품의 질을 높이기 위해 사전 고지 없이 바뀔 수 있습니다.

※ 상품 사용 시 교환, 반품이 불가능합니다.



Wiswell

- 수입원/판매원 : (주)중신물산 • 주소 : 서울시 관악구 남부순환로 1685 기공빌딩 • A/S문의 : 02)872-8045-6
- 홈페이지 : www.wiswell.co.kr

※ 본 제품은 국내용으로 일반 가정에서만 사용하도록 제작 되었습니다.
제품 및 구성품의 외관과 규격은 제품의 질을 높이기 위해 사전 고지 없이 바뀔 수 있습니다.