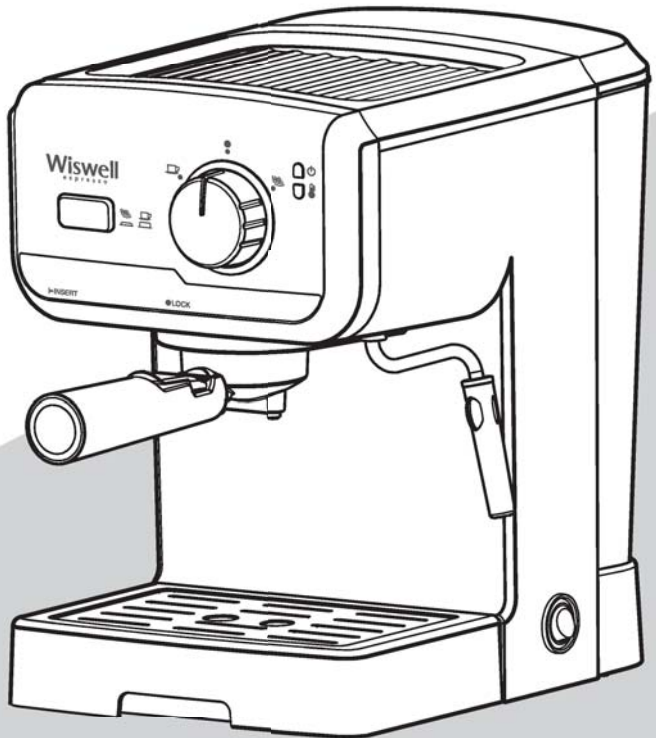


Wiswell
espresso

ESPRESSO COFFEE MACHINE

WC2300

위즈웰 에스프레소 커피 머신 사용설명서



본 제품은 사용전 반드시 설명서를 숙지하신 후 설치하여 사용하기 바랍니다.
설명서와 다르게 사용하여 발생한 물질적, 신체적 피해에 대해서는 보상받을 수 없습니다.

목차

01. 제품 소개	1
02. 사용 시 주의사항	2~3
03. 각 부의 명칭 및 구성품	4
04. 기능별 특징	5~8
05. 제품 사용 방법	9~11
06. 커피 추출 방법	12
07. 스팀 사용 방법	13~14
08. 세척 및 보관 방법	15
09. 문제 발생 시 해결 방법	16
10. 위즈웰 공식 홈페이지/커뮤니티/협찬	17
11. 제품 사양 및 품질 보증서	18

Espresso Coffee Machine

WC2300

위즈웰 에스프레소 커피머신

Key point

감각적인 주방을 살리는 세련된 디자인과 편리하고 간편하게 사용할 수 있는 작동법 및 구조로 설계되었습니다.

■ 기본 추출압력 15bar

최적의 조건으로 풍부한 크레마의 에스프레소를 추출하여 가정에서 손쉽게 아메리카노, 카페라테, 카푸치노 등을 즐길 수 있습니다.

■ 간편한 스팀기능

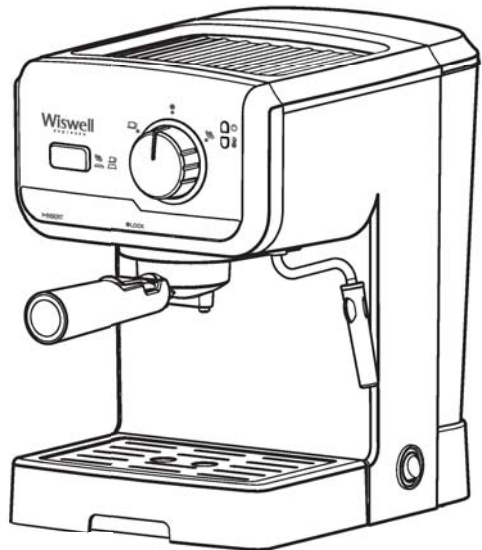
버튼과 다이얼 조작으로 스팀을 간편하게 조절하여 우유 거품 및 음료를 따뜻하게 데울 수 있습니다.

■ 대용량의 분리 가능한 물통

한번에 대용량의 물을 넣어 추출이 가능하며, 분리가 가능하여 세척에 용이합니다.

■ 기타 기능

- 동시 2잔 추출 가능한 포터필터
- 추출 후 커피를 데울 수 있는 보온판
- 안전하고 세척이 편리한 분리형 컵 받침대



⊗ 사용 시 주의사항



안전을 위해 꼭 지켜주세요!

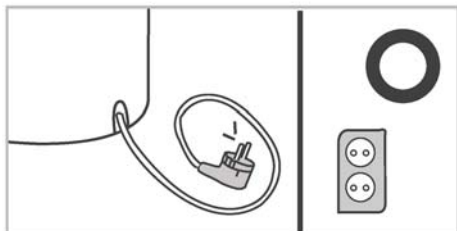
- ※ 제품 사용 전, 본 설명서를 잘 확인하여 올바르게 사용하시기 바랍니다.
- ※ 아래에 명시되어 있는 경고와 주의사항은 제품을 안전하고 정확하게 사용하여 예상치 못한 위험이나 손해를 예방하기 위한 것이므로 자세히 읽은 뒤 반드시 지켜 주십시오.
- ※ 이 설명서를 무시하고, 잘못 취급할 경우 사용자가 **사고 또는 화상**을 입을 수 있습니다.

ⓘ 경고

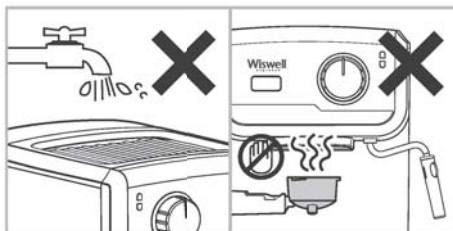
- 본 제품은 220V 전용 제품이므로 반드시 전용 콘센트에 꽂아 주십시오.
- 본 제품은 가정용으로 제작되었습니다. 상업적 또는 적절하지 못한 사용으로 문제가 발생할 경우 제조사에서 책임을 지지 않습니다.
- 전원코드나 전원 플러그를 제품의 뜨거운 부위나 열판에 닿지 않도록 하며, 날카로운 모서리에 전선이 닿지 않도록 주의하여 주십시오.
- 어린이 또는 신체적, 정신적, 감각적으로 불편하거나, 제품에 대한 경험과 지식이 풍부하지 않은 사람은 안전을 위해 도움을 줄 수 있는 보호자와 함께 사용하시기 바랍니다.
- 아이들이 제품을 가지고 놀지 않도록 주의해 주십시오.
- 제품 위에 올라가거나 충격을 가하지 마십시오. **고장 및 파손의 원인이 됩니다.**
- 벗겨진 코드나 파손된 플러그는 즉시 사용을 중지하고 당사 고객센터에서 수리를 받은 후에 사용해 주십시오.
임의로 수리 시 제품의 고장, 화상 및 화재의 위험이 있습니다.
- 젖은 손으로 콘센트나 전원 플러그를 만지면 **화재 및 감전의 위험이 있을 수 있습니다.**
전원 플러그의 핀과 접촉부에 먼지, 물 등이 묻어 있을 경우 잘 닦은 후 사용해 주십시오.
- 다른 전열 기구와 함께 사용할 경우 전원이 단전되거나 **화재의 원인이 됩니다.**
- 절대로 분해, 수리, 개조하여 사용하지 마십시오. 이상 작동으로 인한 **화재 및 감전의 위험이 있습니다.**
- 제품의 고장 또는 오작동 시에는 당사의 고객센터로 문의해 주십시오.
- **고장, 화상 및 감전의 위험이 있으므로 제품을 직접 분해하지 마십시오.**
- 제품과 가까운 곳에 가연성 혹은 인화성 물질 등을 보관하거나 사용하지 마십시오.
폭발, 화재 및 감전의 위험이 있습니다.

⊗ 사용 시 주의사항

⚠ 본 제품을 사용할 때는 반드시 안전 수칙을 지켜주십시오.



사용을 끝낸 후에는 즉시 전원 플러그를 뽑아주십시오.

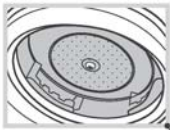


제품 전체를 물이나 기타 액체에 담그지 마시고, 커피 추출 또는 스팀 중에는 스팀에 데일 수 있으니 포터필터를 제거하거나 스팀노즐을 만지지 마십시오.

- 물통에 물을 넣지 않은 상태에서는 작동하지 마십시오.
- 물 외에는 절대 다른 물질을 넣지 마십시오.
- 부식성 세제나 거친 수세미로 기기를 세척하지 마십시오.
물에 적신 부드러운 천으로 세척 후 완전히 건조시켜 보관하여 주십시오.
- 본 제품을 이용할 때 화상의 위험이 있으므로 다음과 같은 **뜨거운 부분**이나 **스팀에 데지 않도록 주의하십시오.**
 - 포터필터와 스팀완드를 포함한 뜨거운 부분
 - 스팀완드에서 스팀이 나오는 부분
 - 포터필터에서 추출되어 나오는 커피
- 타제품의 구성품을 사용할 경우 **화재, 감전 및 사고의 원인**이 되오니 본 제품의 구성품만 사용하시기 바랍니다.
- 제품 사용 중에는 자리를 비우지 마십시오.
- 반드시 **냉수만** 사용해 주십시오. 미지근하거나 뜨거운 물을 사용할 경우 과열로 인한 제품 **고장의 원인**이 될 수 있습니다.
- 제품의 작동이 완전히 멈추기 전까지 물통의 물을 제거하지 마십시오.
- 온도가 높거나 낮은 곳, 습기가 많은 곳, 직사광선이 직접 닿는 곳에 설치하지 마십시오.
- 세척하기 전에는 반드시 **전원 플러그**를 뽑고 본 기기의 열이 **식혀진 후에** 세척하여 주십시오.
- 본 제품은 평평한 곳에 두고 사용하십시오.
추출 중 제품이 흔들릴 경우 **화상 및 화재의 위험**이 있습니다.
- 제품은 반드시 적절한 세척을 통해 이물질 제거 후 건조시켜 보관해 주십시오.

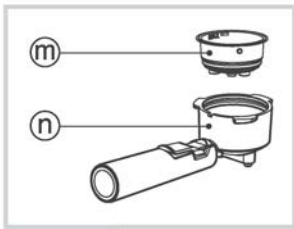
각 부의 명칭 및 구성품

각 부의 명칭

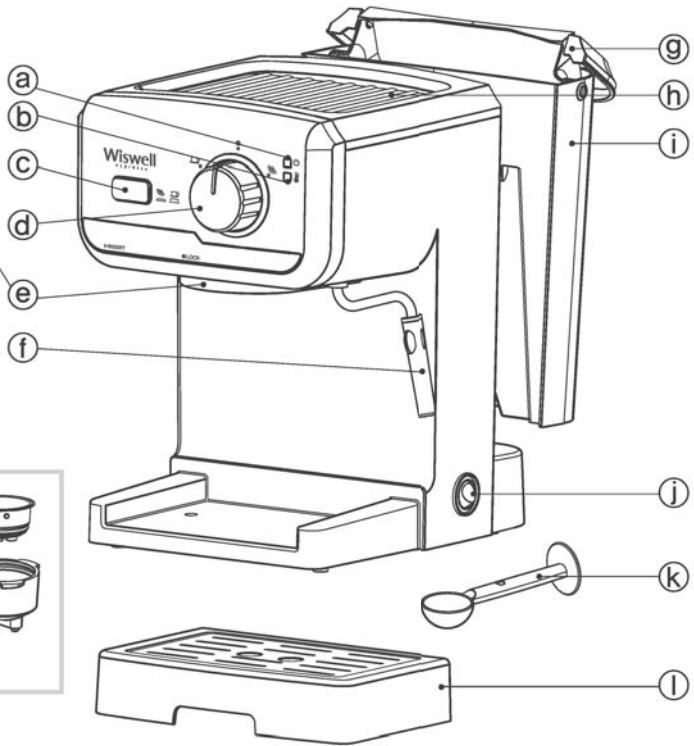


스팀
완드 스팀
노즐

스팀노즐



포터필터



- | | | |
|---------------|---------|------------|
| ㉑ 전원표시등 | ㉒ 대기표시등 | ㉓ 추출/스팀 버튼 |
| ㉔ 추출/스팀 다이얼 | ㉕ 그룹헤드 | ㉖ 스팀노즐 |
| ㉗ 물통 뚜껑 및 손잡이 | ㉘ 보온판 | ㉙ 물통 |
| ㉚ 전원스위치 | ㉛ 탬퍼 | ㉜ 컵 받침대 |
| ㉝ 필터 바스켓 | ㉞ 필터 홀더 | ㉟ 설명서 |



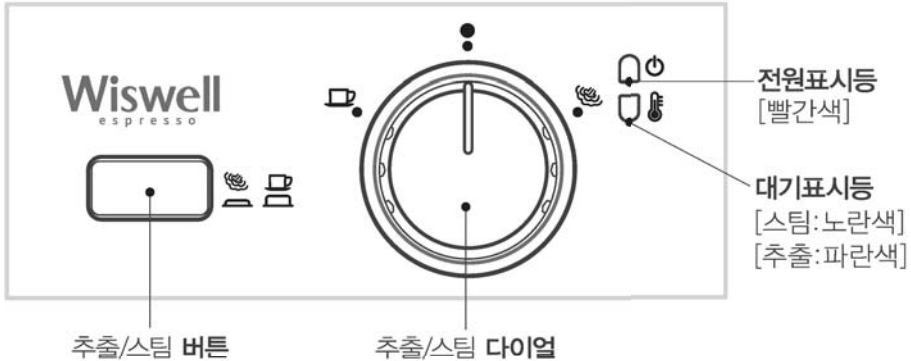
구성품 재질

물통 - ABS(아크릴로니트릴-부타디엔-스티렌 공중합체), SAN(아크릴로니트릴-스티렌 공중합체), 스테인레스제, PA(폴리아미드), 고무제
 포터필터 - PP(폴리프로필렌), 고무제, 알루미늄합금제, POM(폴리아세탈), 스테인레스제
 그룹헤드 - 스테인레스제, 알루미늄합금제, PA(폴리아미드), 고무제
 스팀노즐 - PA(폴리아미드), 고무제, 알루미늄합금제, 불소수지
 탬퍼 - PP(폴리프로필렌)

기능별 특징

▶ 추출/스팀 버튼 및 다이얼

추출/스팀 버튼으로 원하는 기능을 선택하여
예열한 후, 추출/스팀 다이얼로 기능을 선택하면 바로 작동됩니다.



■ 추출/스팀 버튼

커피 추출 전 또는 우유나 휘핑크림 등 음료를 데우거나 거품을 만들기 전에 사용합니다.



추출 기능 예열



스팀 기능 예열

■ 추출/스팀 다이얼

커피를 추출할 때 또는 스팀 기능을 시작할 때 사용합니다.



커피 추출 시작



스팀 기능 시작



예열 중 또는 사용 완료 후에 사용합니다.

주의

버튼 선택 후, 다이얼을 돌리면 바로 작동되므로 사용 시 주의해 주십시오.

▶ 물통관리

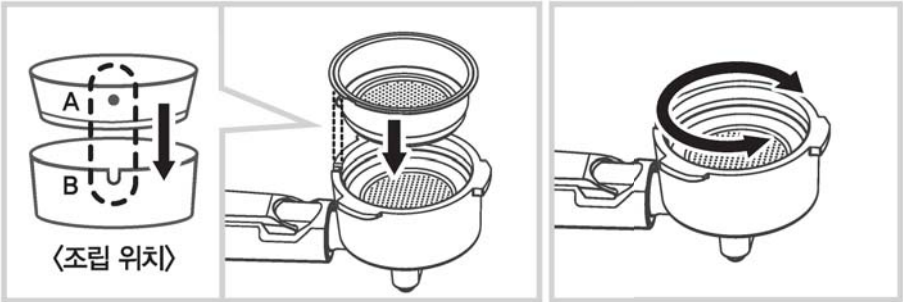
- 본 제품은 물통과 제품이 분리되어 세척이 편리합니다.
- 물통에 물을 채울 때 MAX 표시선(최대 : 1,25ℓ)을 넘지 않도록 주의하십시오.
- 사용 완료 후 깨끗하게 세척하여 건조시켜 보관하여 주십시오.

주의

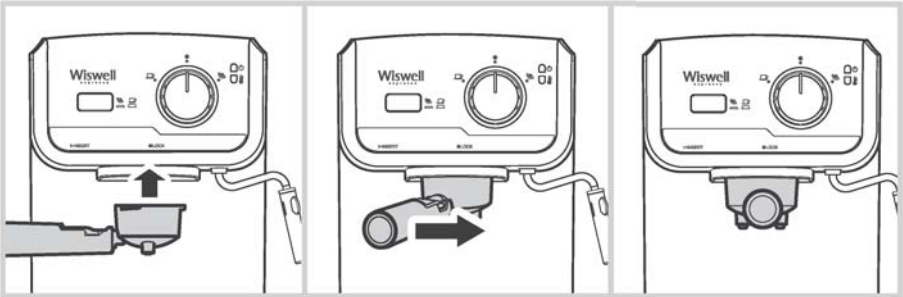
절대 물통에 물이 없는 상태에서 작동하지 마십시오.
물 외에 다른 음료를 넣지 마십시오.

기능별 특징

▶ 포터필터 사용법



- 1) 위 그림과 같이 필터 바스켓의 튀어나온 부분 A와 필터 홀더의 홈 B가 **일치하도록 조립**하고 좌/우 상관없이 돌려 장착하여 주십시오.
- 2) 커피 추출 시, 커피가루를 필터 바스켓에 표시된 MAX 표시선을 넘지 않도록 넣어주십시오.



- 3) 포터 필터를 그룹 헤드에 잘 맞물리도록 끼어서 **▶INSERT** 마크에서 **●LOCK** 마크 방향으로 완전히 잠길 때까지 **시계 반대방향**으로 돌려주십시오.
- 4) 사용 후에는 포터필터를 **●LOCK** 마크에서 **▶INSERT** 마크 방향으로 돌려 꺼내 주십시오.



- 5) 커피 추출 후 포터필터에 있는 **잠금장치**를 이용하여 필터 바스켓 안의 커피 가루를 버려 세척하여 주십시오.

※ 주의사항

- 커피 추출이 완전히 끝난 후에는 필터 바스켓을 제거하고 세척하여 주십시오.
- 사용 완료 후 제품이 매우 뜨거우므로 반드시 충분히 식혀준 다음 분리해 주십시오.
- 포터 필터는 그룹 헤드에 제대로 장착되어야 합니다.

▶ 스팀노즐 사용법

카푸치노부터 라테까지 우유나 휘핑크림 등 음료를 데우거나 거품을 만들 때 사용합니다.

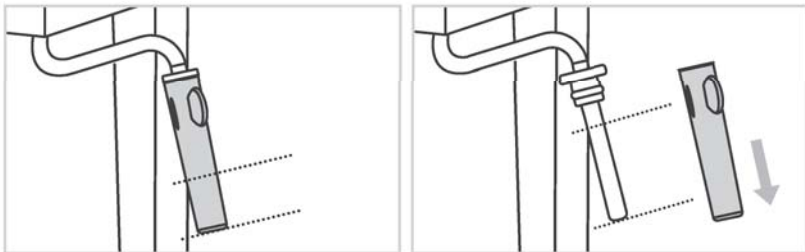
□ 사용 방법

물 또는 음료를 넣은 컵에 용도에 따라 스팀노즐의 깊이를 조절하여 사용하시면 됩니다.



TIP

풍성한 거품을 만들 때에는 스팀노즐을 장착하고, 물 또는 음료를 데울 때는 분리하여 사용하면 더 효과적으로 사용할 수 있습니다.



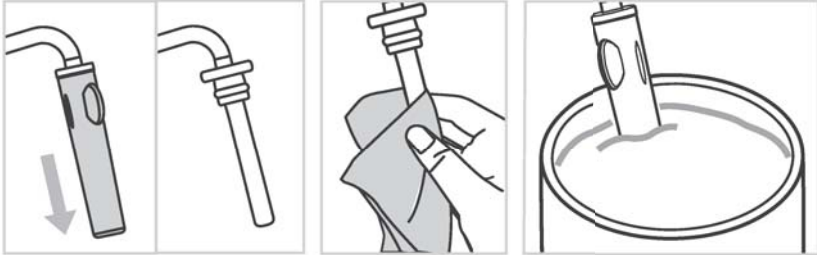
▷ 풍성한 거품을 만들 경우
스팀노즐의 깊이를 알게
넣어주십시오.

▷ 물 또는 음료를 데울 경우
스팀완드를 제거하여 스팀노즐을
깊게 넣어주십시오.

| 기능별 특징

□ 세척 방법

- 거품을 만들고 난 후 시간이 지나면 우유 등의 음료가 스팀노즐에 달라붙을 수 있으니, 즉시 스팀분사한 후 스팀완드를 분리하여 스팀노즐 내부까지 깨끗이 닦아주십시오.
- 제품 사용이 완료된 후에는 스팀노즐을 깨끗한 물에 담근 후, 13 페이지 스팀 사용법대로 작동하면 내부까지 깨끗하게 세척이 가능합니다.



※ 주의사항

- 고온 고압의 스팀이 분출되는 곳이므로 사용 시 화상에 주의하십시오.
- 우유 거품을 만들 경우 거품이 우유 양의 최대 2배까지 증가할 수 있으므로 컵 선택 시, **폭이 넓고 높이가 충분한 컵**을 준비하여 주십시오.
- 사용 후에는 열기를 식힌 후, 스팀완드를 제거하여 내부까지 깨끗하게 닦아주십시오.

▶ 컵 받침대

- 추출 시 컵을 놓아두는 받침대입니다.
- 사용을 마친 후에는 물을 전부 제거하여 건조하여 주십시오.

▶ 보온판

추출된 커피를 올려 놓으시면 따뜻함을 오랫동안 유지할 수 있습니다.

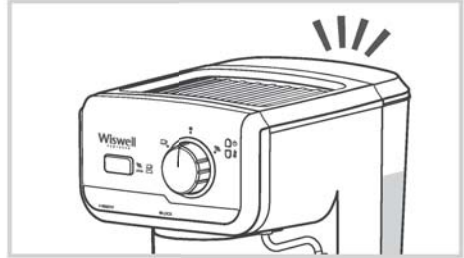
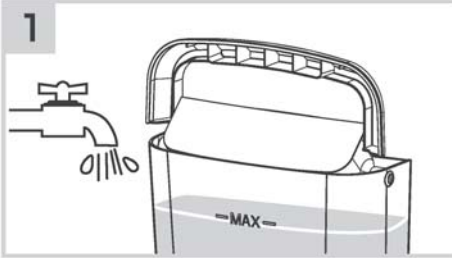
※ 주의사항

- 전원 스위치가 켜진 상태에서에만 보온이 가능합니다.

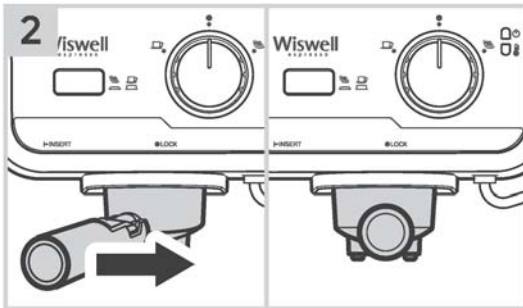
제품 사용 방법

처음 사용하기 전

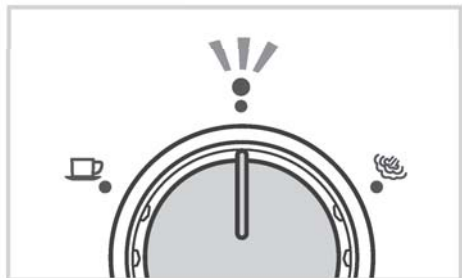
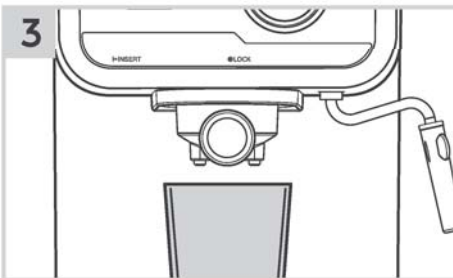
❗ 제품을 처음 사용하기 전에 모든 부품을 깨끗하게 세척해 주십시오.



물통에 “MAX”로 표시된 부분까지 물을 채운 후 제품에 장착하여 주십시오.

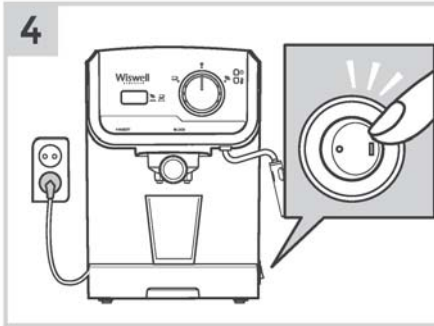


6페이지 장착방법을 참조하여 필터 홀더 안에 필터 바스켓을 장착한 다음 (이 때, 필터 바스켓에 커피를 넣지 마십시오.) 그룹헤드에 장착하여 주십시오.

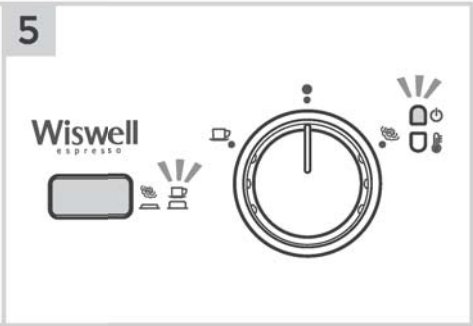


적절한 사이즈의 컵을 받침대에 올려준 후, 다이얼이 대기상태(●)에 놓여져 있는지 확인하여 주십시오.

제품 사용 방법



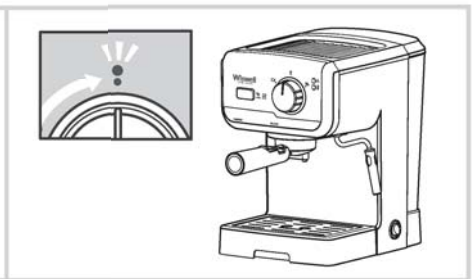
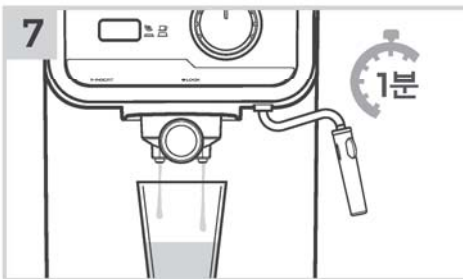
전원 플러그를 콘센트에 연결한
다음 전원 스위치를 “I” 방향으로 눌러
전원을 켜 주십시오.



전원표시등에 빨간색 불이 들어오면
추출 (☺) 버튼을 선택하여 예열을 시작합니다.



예열이 완료되면 대기표시등에 파란색 불이 들어오며, 다이얼을 추출 (☺)로 돌려
추출하여 주십시오.



약 1분간 커피가 추출되는 모든 부분이 세척되도록 추출하여 준 후, 완료되면
다이얼을 대기상태 (●)로 돌려 세척을 완료합니다.

제품 사용 방법

예열 방법

❗ 에스프레소 추출 또는 스팀 사용 전 반드시 예열한 후 사용하여 주십시오.

최상의 에스프레소 추출을 위해 먼저 커피머신을 예열하여 주십시오.
예열하지 않은 커피머신으로 추출 할 경우 커피 맛에 영향을 줄 수 있으므로
필터 홀더 및 필터 바스켓, 컵 등을 따뜻하게 데워주는 것이 좋습니다.



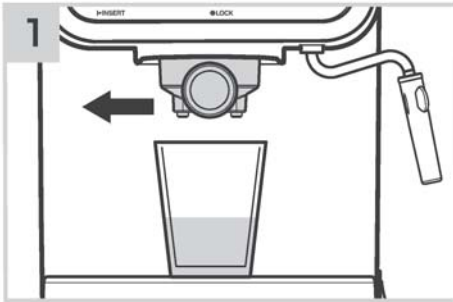
- 1) 세척 방법(9, 10페이지) 1번~6번과 동일하게 필터 바스켓에 커피 가루를 넣지 않고, **물만으로** 추출하여 줍니다.
- 2) 약 **10~15초** 가량 추출하여 준 후 다이얼을 대기상태(●)로 돌려 예열을 마무리하여 주십시오.
- 3) 예열이 완료되면 포터필터를 ●LOCK 마크에서 ▶INSERT 마크 방향으로 돌려 꺼내 주십시오.

※ 주의사항

- 본 제품은 사용자가 직접 다이얼을 이용하여 추출을 완료해야 하는 수동식이므로 추출을 하는 동안 자리를 비우지 마십시오.
- 예열 후 물통에 추출할 물이 충분히 있는지 확인한 후 추출하여 주십시오.
- 온도조절을 위해 대기 표시등의 파란색 불이 점멸 작동하고 있으므로 안심하고 사용하셔도 됩니다.

커피 추출 방법

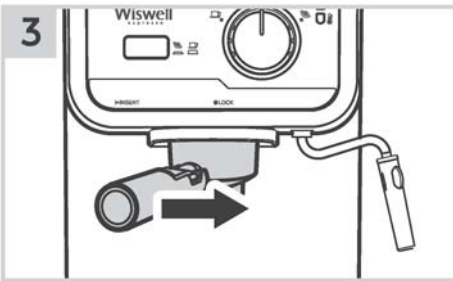
에스프레소 만들기



1 예열 후, 포터필터를 ●LOCK 마크에서 ▶INSERT 마크 방향으로 돌려 꺼내 주십시오.



2 필터 바스켓 안의 물을 제거 한 후 커피가루를 필터 바스켓에 넣고 탬퍼를 이용하여 고르게 잘 눌러주십시오.



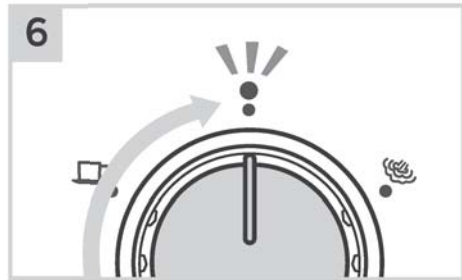
3 포터필터를 그룹헤드에 장착하여 주십시오.



4 뜨거운 물로 따뜻하게 데운 컵을 컵 받침대에 올려놓습니다.



5 대기표시등에 파란색 불이 켜지면 다이얼을 추출(☞) 방향으로 돌려 커피를 추출합니다.



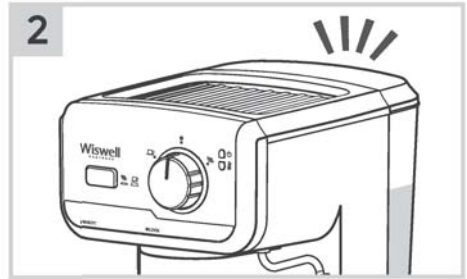
6 사용자의 기호에 맞게 적당량 추출 완료 후, 다이얼을 대기상태(●)로 돌려 추출을 마칩니다.

스팀 사용 방법

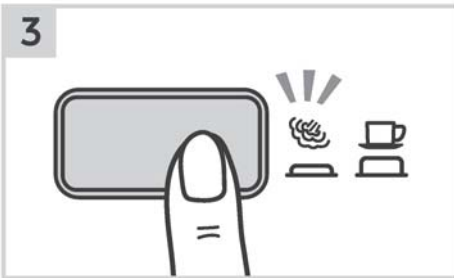
스팀 사용 방법



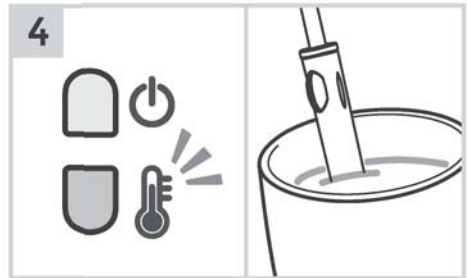
넉넉한 사이즈의 컵에 냉장 보관한 우유 또는 상온의 음료를 준비하여 주십시오.



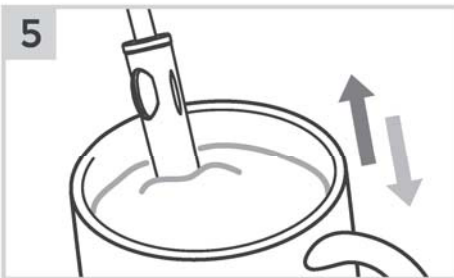
물통에 "MAX" 로 표시된 부분을 넘지 않도록 물을 채운 후 제품에 장착하여 주십시오.



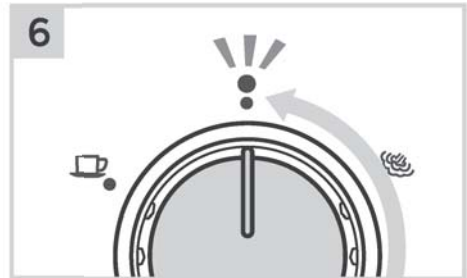
스팀버튼(☁)을 누른 후 대기표시등에 노란색 불이 들어올 때까지 기다려주십시오.



대기표시등에 노란색 불이 켜지면, 음료가 담긴 컵에 스팀노즐이 반 정도 잠기도록 넣어 주십시오.



다이얼을 스팀(☁)으로 돌려 스팀이 작동되면 컵을 위아래로 움직여주며 거품을 만들어 주십시오.



원하는 정도의 거품 및 음료가 데워지면, 다이얼을 대기상태 (●)로 돌려 스팀을 마칩니다.

스팀 사용 방법



TIP

12페이지의 에스프레소 만들기 방법대로 추출한 에스프레소에 우유 거품을 넣어 카페라테 및 카푸치노를 즐기실 수 있습니다.

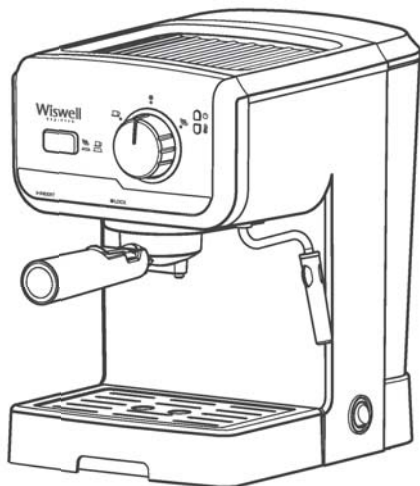
※ 주의사항

- 노란색 불이 들어오기 전에 다이얼을 스팀으로 돌릴 경우에도 스팀이 작동되지 않으니 컵이 준비되지 않은 상태에서 **다이얼을 돌리지 마십시오.**
- 빈 잔 또는 컵을 스팀노즐에 두지 않은 채 다이얼을 돌릴 경우, 뜨거운 스팀으로 인한 **화상 및 화재의 위험이 있습니다.**
- 냉장 보관한 우유 또는 상온에 보관한 우유를 준비하여 주십시오.
- 뜨거운 우유를 사용할 경우 화상 및 제품 손상의 위험이 있으니 **절대로 사용하지 마십시오.**

Espresso Coffee Machine

WC2300

위즈웰 에스프레소 커피머신



세척 및 보관 방법

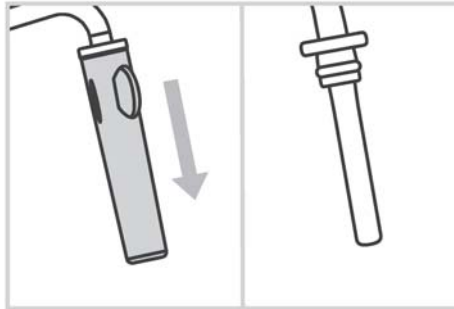
❗ 세척 하기 전, 항상 전원 플러그를 콘센트에서 분리하고 열을 식혀 주십시오.



필터 바스켓은 분리하여 필터 홀더 안쪽까지 세척하여 주십시오. 세제 등으로 세척이 가능하며, 마지막에 반드시 온수로 깨끗하게 세척하여 주십시오.



사용 후에는 물통, 컵 받침대, 포터필터 등 모든 구성품을 즉시 세척하여 건조시켜 주십시오.



스팀 사용 후에는 8페이지의 스팀사용법의 세척방법에 따라 깨끗하게 세척하여 보관하여 주십시오.



고장의 원인이 되므로 본체를 물에 담가 세척하지 마십시오.

※ 주의사항

- 알코올이나 용해제 등으로 닦지 마십시오.
- 식기세척기를 이용하여 세척하지 마십시오.
- 포터 필터 세척 시, 필터 바스켓을 반드시 분리한 후 세척하여 주십시오.

문제 발생 시 해결 방법

1. A/S 접수 전 아래의 사항을 먼저 확인해 주십시오.
2. 해결 방법에 따라 확인했음에도 문제가 발생하거나, 아래의 항목 이외의 문제점이 발생한 경우 고객센터로 문의해 주십시오.

증상	발생 원인	해결 방안
누수	<ol style="list-style-type: none"> 1. 컵 받침대에 물이 가득 찬 경우 2. 그룹 헤드에 제대로 장착되지 않은 경우 	<ol style="list-style-type: none"> 1. 하단 컵 받침대의 물을 제거하여 주십시오. 2. 포터 필터를 그룹 헤드에 올바르게 장착하였는지 확인하여 주십시오.
추출 안됨	<ol style="list-style-type: none"> 1. 입자가 작은 커피가루를 사용한 경우 	<ol style="list-style-type: none"> 1. 입자가 너무 작은 커피가루 사용 시, 추출구가 막힐 수 있습니다. 추출구가 막힌 경우 커피가루가 빠져 나오도록 필터 바스켓을 뜨거운 물에 담근 후, 부드러운 솔로 세척하여 사용해 주십시오.
에스프레소에 신맛 나는 증상	<ol style="list-style-type: none"> 1. 제품 내부를 깨끗이 세척하지 않은 경우 2. 신선하지 않은 커피가루를 사용한 경우 	<ol style="list-style-type: none"> 1. 처음 사용하기 전 세척방법은 설명서의 상의 방법대로 제품을 세척하여 주십시오. 2. 신선한 커피 가루를 사용해 주십시오. 바로 사용하지 않을 경우 밀봉하여 건조한 곳 또는 냉장보관하여 주십시오.
작동 안됨	<ol style="list-style-type: none"> 1. 전원 플러그가 제대로 연결되지 않을 경우 	<ol style="list-style-type: none"> 1. 전원 플러그가 전원 콘센트에 제대로 꽂아져 있는지 확인해 주십시오.
스팀 작동 안됨	<ol style="list-style-type: none"> 1. 예열이 완료되지 않아 노란색 불이 켜지지 않았을 경우 2. 물통이 아닌 제품 내부 온수탱크에 물이 부족할 경우 	<ol style="list-style-type: none"> 1. 노란색 불이 켜져야 스팀이 사용 가능합니다. 2. 커피 추출방법과 동일하게 약 5~10초 간 추출하여 온수탱크에 물을 채운 후 스팀을 사용하여 주십시오.
거품이 잘 안 만들어짐	<ol style="list-style-type: none"> 1. 스팀 완드를 분리하거나 스팀노즐의 깊이를 깊게 넣은 경우 2. 탈지유를 데울 경우 	<ol style="list-style-type: none"> 1. 7 페이지를 참고하여 사용하여 주십시오. 2. 지방을 빼지 않은 우유 및 저지방 우유를 사용하십시오.

| 위즈웰 공식 홈페이지/커뮤니티/공식협찬



위즈웰 쇼핑몰 <http://wiswell.co.kr>



월드가전 브랜드쇼 참가



황정민의 FM대행진 협찬



위즈웰 공식 네이버카페 <http://cafe.naver.com/wiswell>



제작 지원 협찬 요청

